



L'AUBERGE



L'Auberge communautaire du Sud-Ouest

RAPPORT ANNUUEL 2022-2023



TABLE DES MATIÈRES

- 04 MOT DE LA PRÉSIDENTE ET DU VICE-PRÉSIDENT
- 05 MOT DE LA DIRECTION
- 06 L'AUBERGE COMMUNAUTAIRE
- 08 NOTRE HISTOIRE
- 09 LEVÉE DE FONDS
- 10 L'HÉBERGEMENT
- 13 RÉSULTATS QUALITATIFS
- 14 STATS
- 16 LES IMMEUBLES
- 17 VOLET ENVOL
- 18 VOLET LE TREMLIN
- 19 LES REPRÉSENTATIONS
- 20 L'ASSOCIATION
- 22 LE PARTENARIAT
- 23 OBJECTIFS 2023-2024
- 24 L'ÉQUIPE DE L'AUBERGE
- 26 LES MEMBRES DU CONSEIL D'ADMINISTRATION

Rédaction : L'Auberge communautaire du Sud-Ouest
Conception graphique : facteur G
Photos : L'Auberge communautaire du Sud-Ouest

MOT

MOT DE LA PRÉSIDENTE ET DU VICE-PRÉSIDENT



VÉRONIQUE EMERY
PRÉSIDENTE DU CONSEIL



PIERRE MYRAND
VICE-PRÉSIDENT DU CONSEIL

L'année financière 2022-23 aura finalement été légèrement meilleure que l'année 2021-22. La pandémie a continué à donner des défis de gestion importants à la direction de L'Auberge. Un de ces défis est sans contredit le manque de personnel. En effet, L'Auberge a dû opérer avec des effectifs réduits faute de pouvoir combler certains postes d'intervenants. C'est dans ce contexte qu'au nom de tous les administrateurs nous disons un grand merci à tous nos employés et nos intervenants d'avoir livré des services de qualité à nos jeunes.

Valérie Fortier, notre Directrice générale depuis maintenant trois ans, a su composer avec les défis au niveau des RH, de nos immeubles et de nos bailleurs de fonds. En notre nom personnel et celui du conseil d'administration, nous tenons à remercier Valérie pour son excellent travail. Nous entrevoyons l'année qui commence avec optimisme puisque des rénovations majeures seront complétées à l'hébergement sur la rue Monk et que nous pourrons relancer certains projets laissés en plan à cause de la pandémie.

Le conseil d'administration a recommencé ses rencontres régulières en personne. Notre CA a continué d'épauler la direction et d'assurer la bonne gouvernance de notre organisme. Nous avons eu plusieurs dossiers à traiter notamment la gestion de nos nombreux immeubles, dont celui de la rue Hamilton. Ce dernier immeuble sera repris par la SHQ puisque des travaux de réparations majeurs de plus de 450 000 \$ ne pouvaient être assumés par L'Auberge. La gestion des immeubles, surtout lorsque surviennent des problèmes majeurs, prend beaucoup de temps à la direction qui serait mieux investi à développer notre mission de base.

Le CA a hâte d'entamer cette nouvelle année 2023-24 qui nous l'espérons, marquera un retour à une certaine normalité comme nous avons connu dans les années pré-pandémie et pré-problèmes à l'immeuble de la rue Hamilton.

Au nom de tous, je remercie également tous nos bénévoles qui ont à cœur la réalisation de notre mission. Je nous souhaite une année 2023-24 plus normale et remplie d'espoir. L'Auberge continue d'accompagner les jeunes pour que tous puissent s'épanouir et réaliser leurs rêves.

MOT DE LA DIRECTION

Une autre belle et grosse année qui se termine sous le signe de la fermeture de la maison d'hébergement pour des rénovations majeures. Nous avons fermé le 31 mars et pensons être en mesure d'accueillir les jeunes dès le mois de juin, à notre plus grand soulagement. Ce n'est pas de gaieté de cœur que nous avons relocalisé nos résidents et fermé nos portes. Par contre, nous savons que ceci est pour le bien de tous et toutes.

La bâtisse est centenaire et avait besoin de rénovations majeures causées par la moisissure. C'est grâce au **programme d'amélioration des maisons d'hébergement de Québec (PAMH)** de la **SHQ** et de la **Fondation Home Dépôt** que ce rêve est possible. Le rêve d'offrir un beau milieu de vie adapté aux besoins des résidents et de l'équipe est devenue réalité. Or, qui dit rénovations dit aussi beaucoup de travail en amont. Nous sommes chanceux d'avoir sur le conseil d'administration un ingénieur, René Dubord, qui connaît bien la gestion de projet en rénovations et qui vient m'épauler et m'appuyer dans toutes les questions relatives à ce grand projet.

Toutefois, une ombre est venue assombrir l'année. Celle où nous avons compris qu'aucune aide du gouvernement n'était possible pour sauver notre immeuble familial sur la rue Hamilton. En effet, depuis plus de trois ans nous demandions au gouvernement de nous aider, car la mission de base ne peut pas supporter les coûts des rénovations ni même une deuxième hypothèque. Le message clair que nous avons reçu est qu'il n'y a aucune subvention disponible pour la rénovation d'immeubles sociaux. Nous trouvons cette situation désolante d'autant plus que c'est un immense besoin dans la communauté. Je tiens à remercier notre vice-président, Pierre Myrand, ainsi que le comité d'audit pour le temps consacré à ce dossier épineux.

Du côté des ressources humaines, ça n'a pas été de tout repos; postes non comblés dus à la grande difficulté au niveau du recrutement en lien avec la pénurie de main-d'œuvre ainsi que plusieurs maladies. Nous sommes tout de même très chanceux d'avoir un noyau solide avec des personnes d'expérience. Je remercie toute l'équipe d'être aussi flexible et engagé, sans eux rien n'est possible!

L'an passé, nous avons eu une coupure totale de la subvention Vers Un Chez Soi, anciennement la SPLI et heureusement la **Fondation Lucie et André Chagnon** avec un fond d'urgence est venue généreusement nous aider à répondre aux besoins de nos locataires. Sans cette subvention, nous ne pouvons offrir l'accompagnement pour nos 38 logements sociaux/supervisés. C'est au nom de l'Auberge que je tiens à remercier chaleureusement la fondation.

Cette nouvelle année qui débute et les rénovations qui vont se terminer nous permettront de travailler sur d'autres projets et reprendre la réflexion stratégique de l'organisme. Je nous souhaite une équipe complète et une belle stabilité. Je vous invite à lire notre rapport d'activité 2022-2023.



VALÉRIE FORTIER
DIRECTRICE GÉNÉRALE

L'AUBERGE COMMUNAUTAIRE

NOTRE VISION

Que tous les jeunes en situation de précarité économique et sociale aient les outils et ressources pour reprendre le contrôle de leur vie en favorisant l'estime de soi, l'autonomie, la confiance et le sentiment d'appartenance afin de vivre en harmonie avec eux-mêmes, leur communauté, trouver leur place dans la société et réaliser leurs rêves..

NOTRE MISSION

Lutter contre la pauvreté, la désaffiliation sociale et le mal de vivre des jeunes adultes de 18 à 35 ans sans-abri ou vivant des difficultés.

OBJECTIFS

- Améliorer les conditions immédiates des jeunes sans-abri par des activités d'entraide et de coopération.
- Améliorer l'accès au logement permanent pour les jeunes sans-abri.
- Améliorer l'accès à un revenu durable et décent pour les jeunes sans-abri.
- Recréer un réseau stable et soutenant autour des jeunes sans-abri en améliorant notamment les liens familiaux.
- Redonner aux jeunes une appartenance et un enracinement dans leur nouveau milieu de vie.
- Promouvoir le raccrochage scolaire.
- Procurer des opportunités de reconnaître des éléments agréables et diversifiés qui ajoutent de la valeur à l'existence.
- Proposer aux jeunes sans-abri une autre vision de la réussite sociale.
- Aider les jeunes à retrouver leur citoyenneté pleine et entière.
- Mobiliser toute la communauté autour de ces objectifs.
- Favoriser la participation des jeunes, eux-mêmes, à ces objectifs de changement.





PHILOSOPHIE D'INTERVENTION

1. Développer une intervention à caractère communautaire qui favorise la solidarité, la coopération et le soutien par les pairs.
2. Agir en tant que référent pour diriger vers les ressources disponibles dans le but de favoriser la responsabilisation des membres dans leurs choix autonomes et ainsi améliorer leur situation personnelle et socio-économique.
3. Intervenir en tenant compte des limites de l'intervention, sur une base égalitaire, de confiance et de façon volontaire.
4. Intervenir selon un principe de tolérance dont l'intervention est basée sur la réduction des méfaits.
5. Créer un environnement propice à l'atteinte des objectifs personnels des membres et qui favorise la vie de groupe, tout en respectant les règles de fonctionnement de l'Auberge Communautaire du Sud-ouest.



NOTRE HISTOIRE

L'Auberge communautaire du Sud-Ouest fut créée en 1983 par un groupe d'intervenants du Sud-Ouest pour répondre aux besoins croissants des jeunes adultes en perte d'autonomie économique et sociale. Il aura, par contre, fallu quatre longues années d'attente et d'efforts pour voir naître ce projet. Voici des dates à retenir :

- 1987** Année internationale du logement des sans-abri : le projet de l'Auberge fut reconnu par le groupe Habitas (ONU) comme l'un des trois projets pilotes pour le Canada.
- 1987** **Juin.** Ouverture de la maison d'hébergement.
- 1996** Lancement du projet Envol avec l'acquisition de La Licorne (2 immeubles rue Le Caron).
- 1997** Finaliste des prix d'excellence en habitation par la Société Canadienne d'hypothèques et de logement.
- 1998** Création des plateaux d'insertion professionnelle Azimut. Fin en décembre 2011.
- 1999** Inauguration des Habitations La Suite du projet Envol.
- 2005** Brique d'Or : prix reçu de la Fédération des Organismes d'Habitation de Montréal.
- 2007** **Novembre.** Inauguration des logements de Centre du projet Envol.
- 2008** Création du volet Association : ce volet a été créé afin de répondre au besoin d'affiliation et de maintien des liens avec les membres.
- 2009** **Septembre.** Inauguration des logements de Hamilton (pour jeunes familles) du projet Envol.
- 2011** **Janvier.** Lancement du nouveau Programme Préparatoire à l'Emploi du volet Azimut qui comprend des ateliers de développement personnel, social et socioprofessionnel. Ce programme remplace les plateaux d'insertion professionnelle. Fin en janvier 2012.
- 2012** L'Auberge fête ses 25 ans d'existence.
- 2013** **Janvier.** Lancement du projet « Charlemagne » École de la rue du volet Azimut visant le retour à l'école de formation aux adultes. Fin en décembre 2019.
- 2015** **Septembre.** Refonte de la structure organisationnelle de l'organisme. Coupure de deux postes : coordination de l'Association et un des deux postes de coordination de l'hébergement et création d'un poste de coordination des volets.
- 2017** L'Auberge fête ses 30 ans d'existence.
- 2018** Changement de gouvernance. Abolition du poste de Direction générale et création des postes de Direction des finances et conseil et Direction de l'hébergement et des services.
- 2019** Retour à deux coordinations qui se partagent l'ensemble des services.
- 2020** Retour du poste de Direction générale et abolition du poste de Direction de l'hébergement et des services.
- 2021** Abolition du poste de directrice adjointe.

L'Auberge communautaire du Sud-Ouest...



LEVÉE DE FONDS

La levée de fonds est essentielle pour un organisme comme le nôtre. Il y a plusieurs façons de nous aider. Évidemment, un don monétaire est toujours utilisé à bon escient, mais il y a également des dons de produits, des dons de services, des billets pour un match sportif ou autres événements. Tout cela nous permet d'alléger notre budget et d'offrir plus de services et d'activités à nos membres.

Plusieurs entreprises sont sollicitées et reconnaissent l'importance de notre travail en répondant favorablement à nos demandes de dons, c'est pourquoi nous avons largement dépassé notre objectif de l'année.

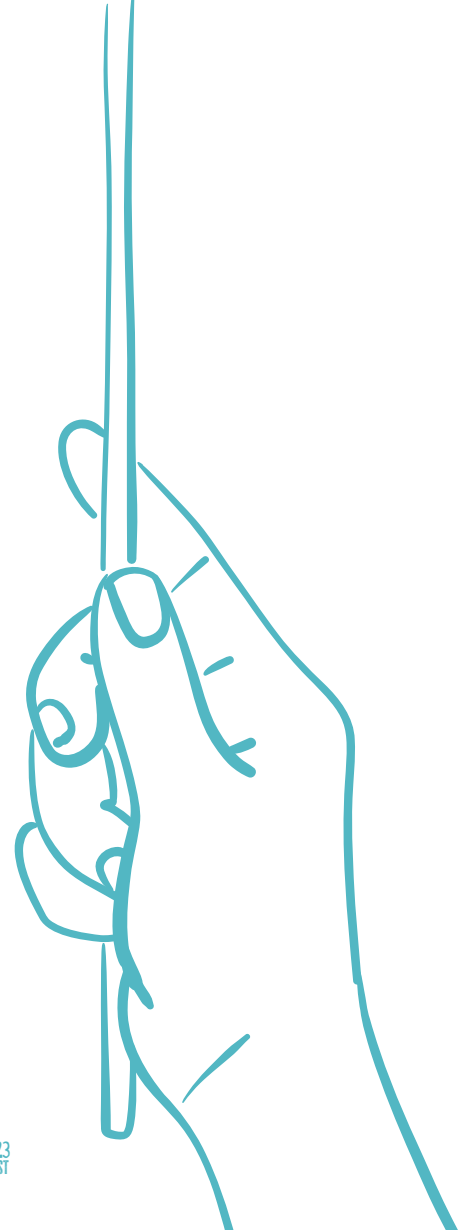
En 2022-2023, nous avons poursuivi le programme **Cœur Vaillant** qui s'adresse aux individus qui désirent appuyer la mission de l'organisme. Il permet de faire connaître leur engagement social et envoie un message de solidarité.

Cette année, les commanditaires et dons de produit ont également été très présents. Par exemple, **Les tricots Raymond et Duval (Duguay)** nous envoient depuis plusieurs années des bas de laine pour nos membres qui leur permettent de se garder les pieds au chaud durant nos hivers froids. Quant à **Publicité JL**, sa constante générosité permet d'offrir des vêtements chauds à nos jeunes.

Tous nos donateurs et commanditaires sont, sans contredit, extrêmement importants pour nous, peu importe le montant du don, le geste est toujours apprécié. Nous devons également souligner l'apport extraordinaire de la **Fondation Home Dépôt** dans la rénovation de la maison d'hébergement ainsi que la générosité année après année de **Hockey Helps the Homeless** qui est toujours là pour nous aider financièrement.

L'Auberge tient à remercier tous ceux et celles qui rendent possible la réalisation de notre mission.

Merci à tous de votre générosité, ensemble tout est possible!



L'HÉBERGEMENT



L'hébergement, situé sur le boulevard Monk, est le centre névralgique de l'Auberge Communautaire du Sud-Ouest. Il offre 20 chambres individuelles, permettant d'accueillir des jeunes adultes de 18 à 30 ans, pour une durée d'un an. Plusieurs espaces de vie sont à disposition (salons collectifs, espace de sport et d'art, cours arrière avec jardin, etc.). L'hébergement se veut un espace inclusif, solidaire et sécuritaire. Chaque jeune est accueilli dans l'acceptation de son vécu et sans jugement.

Chaque jeune qui entre à l'hébergement pourra bénéficier d'un suivi individuel et collectif, grâce à des intervenants qualifiés présents 24 heures sur 24, 7 jours sur 7. Ainsi, c'est toute l'équipe en place qui met ses efforts en commun pour garantir les conditions gagnantes à la réussite de leur séjour.

L'hébergement offre aussi, sur une base régulière, des ateliers de cuisine et d'éducation populaire, favorisant ainsi l'autonomie, la création de liens et les discussions sur des sujets qui les touchent directement (précarité financière, santé physique et mentale, enjeux sociaux, etc.). Ces ateliers sont riches en partage et permettent à tout un chacun d'avoir une place pour s'exprimer.

Par ailleurs, l'hébergement accueille d'anciens résidents, qui peuvent continuer à bénéficier des services même après leur séjour (dépannage alimentaire et vestimentaire, accompagnement pour certaines démarches, de l'écoute, etc.). Pour ces anciens, il est rassurant de savoir que les liens qu'ils ont créés avec l'équipe de l'hébergement ne seront jamais rompus. Ils peuvent ainsi venir souper avec nous en semaine, bruncher la fin de semaine, donner de leurs nouvelles et partager leurs expériences avec les nouveaux résidents. Il est important pour l'équipe de l'hébergement de faire du post-hébergement et les besoins sont grands et criants depuis la pandémie et l'inflation.

PROFIL DES RESIDENTS

L'Auberge accueille des profils divers et variés. Du jeune majeur sorti de Centre-Jeunesse, à la mère polytoxicomane exclue de sa famille, passant par le jeune homme récemment libéré de prison ou à la jeune femme transgenre ayant perdu tout sentiment d'appartenance dans son milieu, l'auberge accueille dans leur globalité ces jeunes en perte de repères. Des parcours différents, mais qui se regroupent souvent par des épisodes assombris par la pauvreté, la précarité et l'itinérance. L'isolement, le manque d'estime de soi, la marginalisation, une santé mentale fragile, le décrochage scolaire, la violence familiale/conjugale et la toxicomanie laissent des marques... Même si les embûches apparaissent nombreuses, ils sont tous liés par la volonté, à leur rythme, d'entreprendre des changements positifs dans leur vie et de mettre les efforts nécessaires afin d'améliorer leur situation actuelle.

L'HÉBERGEMENT, UN MILIEU DE VIE DEMOCRATIQUE

Apprendre à vivre ensemble sous un même toit lorsque chacun vit des difficultés qui lui sont propres n'est pas une mince affaire. Nous devons tous travailler la tolérance, le respect et les limites d'autrui. Le cadre et le code de vie aident à baliser certains aspects de la vie quotidienne en communauté. Ainsi une fois par semaine, il y a une rencontre entre intervenants et résidents qui assure une consultation de ceux-ci dans l'organisation de l'espace de vie, la mise en place de nouvelles procédures et l'élaboration du calendrier d'activités et d'ateliers.

C'est ainsi qu'à l'auberge une solidarité s'installe entre ces jeunes qui, bien que différents, se reconnaissent dans leur volonté commune de s'en sortir. À la suite de quoi, il est intéressant de constater l'ouverture dont chacun fait preuve face à la diversité des rencontres qu'ils feront à travers leur séjour en hébergement.



CE QU'ON TRAVAILLE AVEC EUX

C'est en nous basant sur certaines approches d'intervention que nous soutenons avec cohérence nos diverses actions auprès des résidents. Nous préconisons l'approche globale, la réduction des méfaits et le développement du pouvoir d'agir. Plus concrètement voici ce que nous travaillons avec eux :

LES SPHÈRES PSYCHOSOCIALES

L'estime de soi, la gestion des émotions, les dépendances, le budget, etc.

LES DÉMARCHES PERSONNELLES

L'obtention de cartes gouvernementales, situation médicale et psychologique, etc.

LA RÉINSERTION PROFESSIONNELLE

La recherche d'emploi, les études, les programmes d'Emploi-Québec et/ou tout autre projet de vie qui amènera la personne à une autonomie financière.





RÉSULTATS QUALITATIFS

À chaque jour, nous avons le privilège d'accompagner nos membres dans les différents volets de l'Auberge. Que ce soient les résidents de l'hébergement, les locataires d'Envol, du Tremplin et les anciens, chacun a un parcours qui lui est propre et chacun avance à son rythme.

En équipe, lors de nos discussions cliniques, nous constatons que les membres acquièrent plusieurs habiletés durant leur passage avec nous.

AU NIVEAU PERSONNEL

Les jeunes se trouvent des moyens de mieux identifier et nommer les difficultés auxquelles ils font face. Ils apprennent à mieux se connaître et à développer un lien de confiance avec nous. Ils réalisent souvent qu'ils sont le pouvoir de changer leur situation et qu'ils possèdent les pistes de solutions en eux-mêmes. En vivant des expériences plus positives, ils peuvent rehausser leur estime de soi et acquièrent de plus en plus d'autonomie. Le fait d'être accueillis, soutenus et accompagnés sans être jugés, les amène à croire davantage en eux et leur fait vivre un sentiment de mieux-être. Ils prennent également de plus en plus soin de leur santé physique et psychologique.

AU NIVEAU SOCIAL

La vie de groupe et le bon voisinage leur donnent l'occasion d'apprendre à mieux respecter les autres malgré les différences individuelles. Aussi, les jeunes tendent à accepter qu'il existe, dans la vie, des limites tant relationnelles que sociales qui doivent être respectées. On observe aussi une amélioration dans la façon de s'exprimer surtout en ce qui a trait aux insatisfactions. Ils apprennent à le faire adéquatement même face à des situations frustrantes. Ils développent tous plusieurs habiletés sociales. Certains de nos membres développent un sentiment d'appartenance qui est observable par la participation en grand nombre à nos activités.

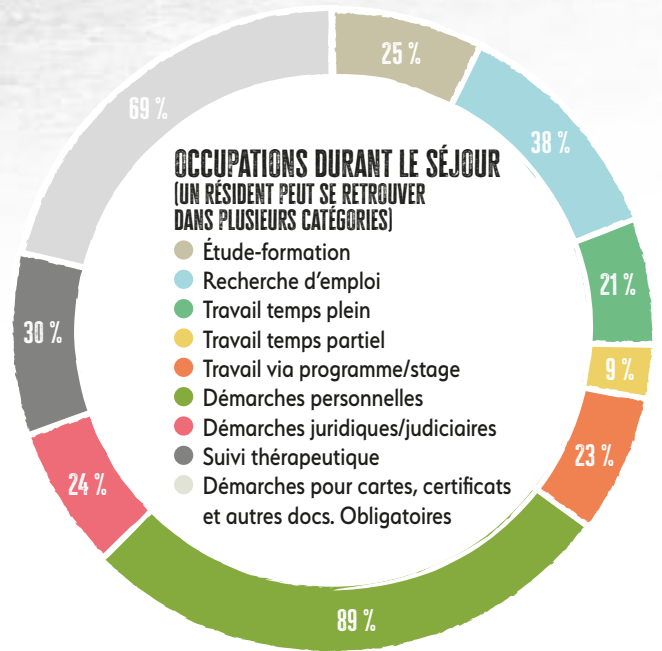
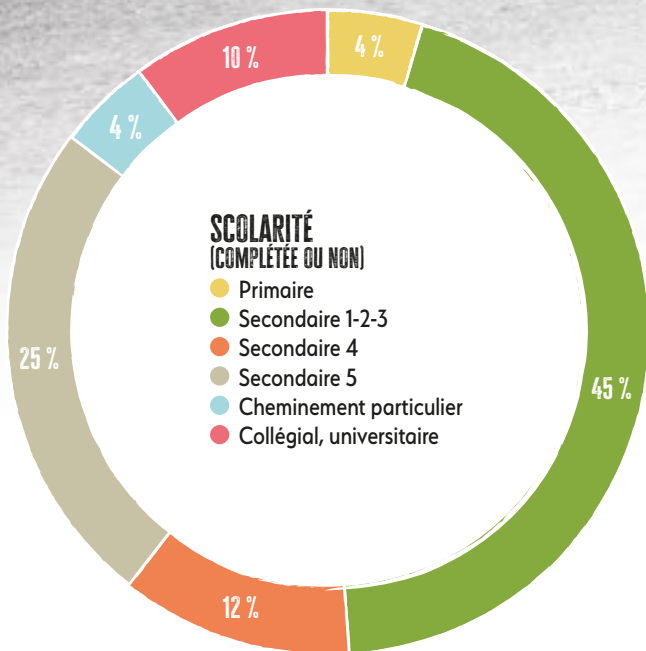
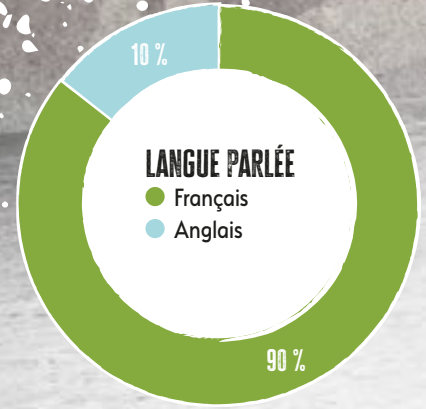
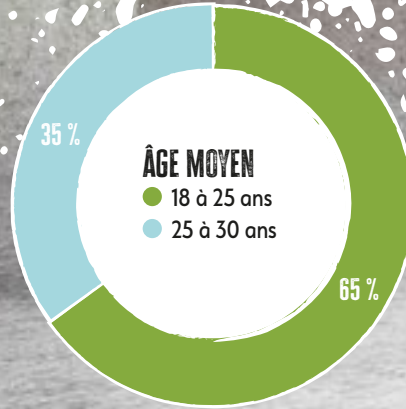
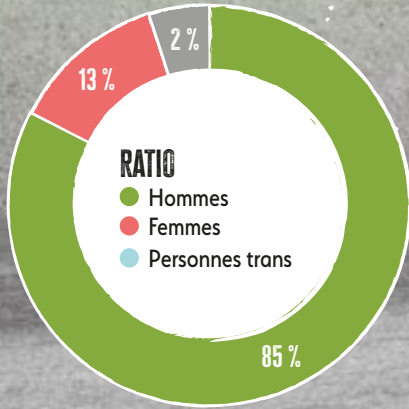
AU NIVEAU SOCIOPROFESSIONNEL

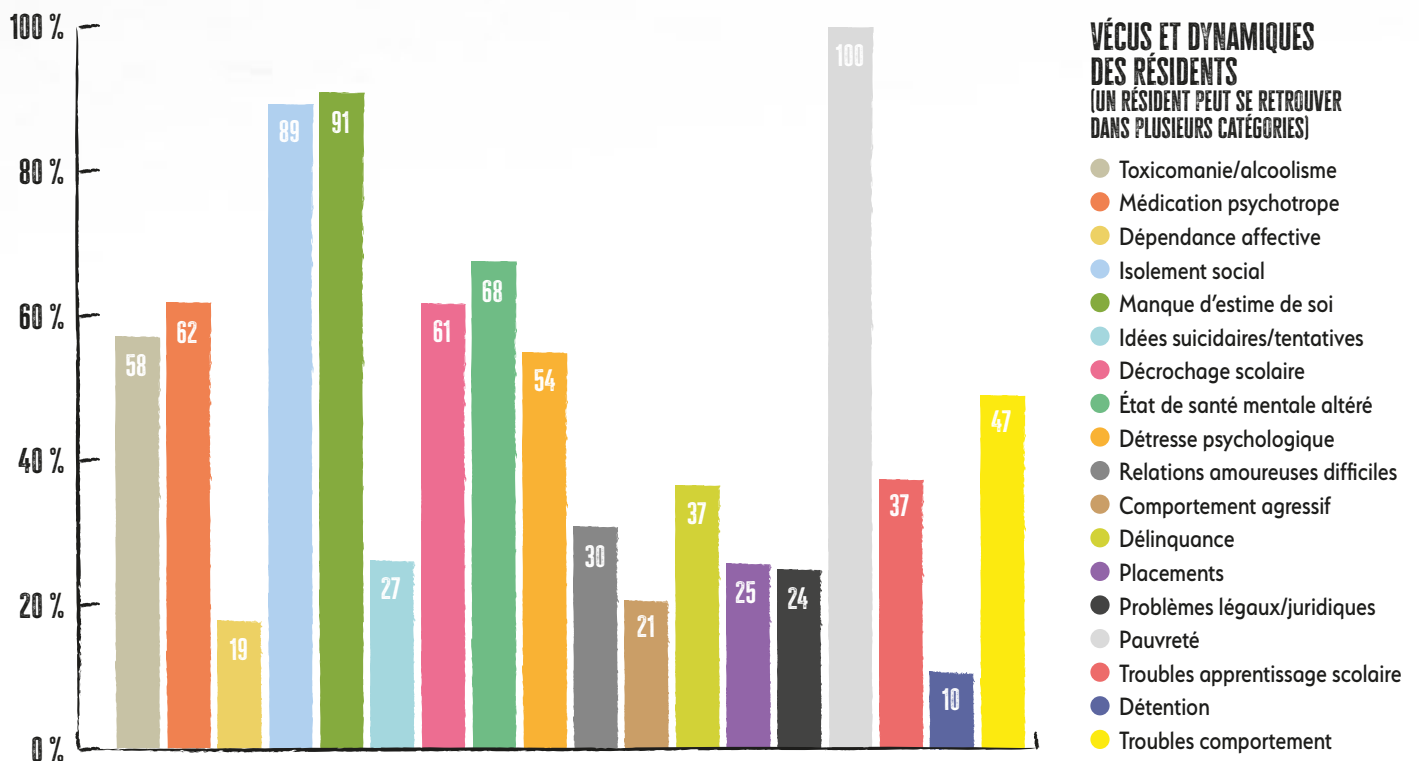
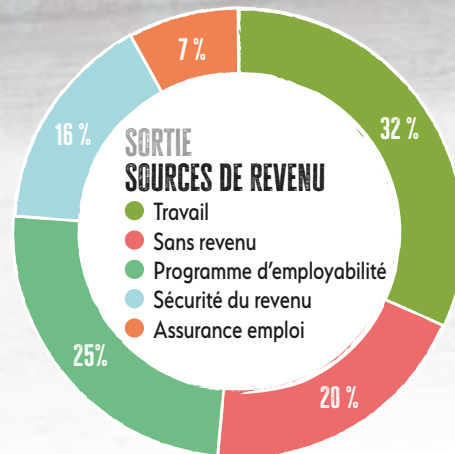
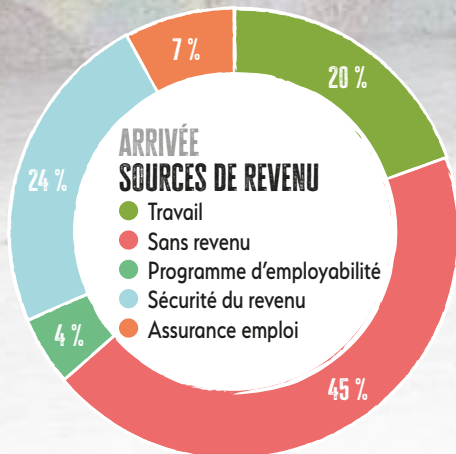
Ils apprennent à mieux gérer leur temps et à l'occuper de façon constructive, que ce soit par le travail, l'école ou d'autres objectifs tels que les programmes de réinsertion, la thérapie, etc. Ils développent des qualités nécessaires au marché du travail comme l'assiduité, la ponctualité et le sens des responsabilités. Ils développent une plus grande autonomie et une meilleure hygiène de vie nécessaire au bon fonctionnement professionnel.

2022-2023 STATS

PROFIL GÉNÉRAL

Nombre de résidents: **80**
 Durée moyenne du séjour: **71 jours**
 Taux d'occupation: **84 %**





LES IMMEUBLES

L'Auberge c'est 8 immeubles à travers le sud-ouest de Montréal. Notre priorité, en tant que propriétaire, est d'offrir un environnement agréable et sécuritaire pour tous nos locataires, résidents, anciens ainsi qu'à toute l'équipe.

Pour nous assurer d'offrir des milieux de vie sains, nous pouvons compter sur notre responsable d'entretien des immeubles qui est avec nous depuis plus de 11 ans. Il répond à la majorité des besoins quotidiens et s'occupe du suivi, à la suite des bilans de santé effectués par un inspecteur externe de la FOMH (Fédération des OSBL d'habitation de Montréal).

Selon les montants budgétés et grâce à certains dons, nous avons pu apporter des améliorations locatives plus importantes à certains de nos immeubles.

VOICI QUELQUES TRAVAUX EFFECTUÉS DURANT L'ANNÉE :

LA SUITE

- Toutes les réparations nommées lors du Bilan de Santé ont été faites.
- Les marches et rampes extérieures ont été peinturées par des locataires et notre responsable des immeubles.

LE CARON

- Toutes les réparations nommées lors du Bilan de Santé ont été faites.

WELLINGTON

- Réfection de la toiture.
- Réfection de la céramique de l'entrée.

HÉBERGEMENT

- Réfection de l'escalier extérieur.
- Démolition du sous-sol.
- Début des rénovations majeures (sous-sol, bureau des intervenants, cuisine et salle commune du deuxième étage.

PRÉVUS POUR 2023-2024

- Finir les rénovations de la maison d'hébergement.
- Changer les chauffe-eaux à La Suite.
- Réfection du toit sur Le Caron.



VOLET ENVOL

Le volet Envol, c'est 42 locataires se partageant 34 logements sociaux. Nos 6 immeubles, situés au cœur du Sud-Ouest de Montréal, offrent à ceux qui y habitent un espace sécuritaire, viable financièrement et du soutien psychosocial. Le projet offre l'opportunité aux locataires, après avoir stabilisé leur situation socioéconomique, de poursuivre leurs démarches afin d'atteindre une plus grande autonomie.

Les locataires proviennent de différentes origines culturelles: québécoise, haïtienne, sénégalaise, congolaise, arabe, sri-lankaise, et salvadorienne. Ils ont tous un profil qui diffère l'un de l'autre, mais ils ont tous en commun une précarité résidentielle et monétaire. Certains ont connu un parcours de vie plus difficile que d'autres à savoir la toxicomanie, la santé mentale, la violence familiale/conjugale, le Centre-Jeunesse, etc. Pour l'Auberge, le logement social est un incontournable et comble un immense besoin surtout avec la crise du logement actuelle.

Nous encourageons les locataires à sortir de l'isolement, développer des habiletés personnelles, reprendre le pouvoir sur leur vie et apprendre à vivre en communauté. C'est avec un esprit d'entraide, d'écoute et de non-jugement que l'intervenante d'Envol se promène dans le Sud-Ouest pour rendre visite aux locataires qui désirent obtenir, sur une base volontaire, de l'écoute, de l'accompagnement, du support psychosocial et du référencement.

Afin de favoriser et faciliter la poursuite de leurs projets de vie, Envol offre l'opportunité aux locataires de participer à des cuisines collectives, des soupers communautaires, activités ludiques, ateliers et sorties extérieures (249 participations). De plus, toutes les semaines, notre service de distribution de denrées alimentaires, grâce à Moisson Montréal, leur permet de se nourrir convenablement (864 dépannages alimentaires).

CE QUE L'INTERVENANTE TRAVAILLE AVEC LES LOCATAIRES DE FAÇON VOLONTAIRE

- L'estime de soi.
- La gestion du budget.
- Le développement des saines habitudes de vie.
- Le développement de l'autonomie.
- Du référencement.
- La gestion de conflits/médiations.
- La réduction des méfaits.

BON COUP DE L'ANNÉE

- Deux locataires sont retournées sur le marché du travail.
- Un locataire a débuté un programme de réinsertion avec Emploi-Québec.
- Trois locataires ont débuté leurs études pour finir le secondaire.
- Deux nouvelles locataires font du bénévolat pour la distribution de Moisson Montréal.

STATS ANCIENS

- 63 ANCIENS SONT EN LIEN AVEC L'AUBERGE SOIT PAR LA DISTRIBUTION DE MOISSON, SOIT PAR LES ACTIVITÉS ET/OU TOUTES AUTRES DEMANDES DE SUPPORT/ACCOMPAGNEMENT
- 200 VISITES D'AMITIÉS PAR ANNÉE
- 52 SOUPERS DES MEMBRES

VOLET LE TREMPLIN

Parmi nos logements sociaux, quatre d'entre eux sont maintenant destinés au volet le Tremplin, des logements supervisés avec soutien communautaire.

À travers les années, nous avons constaté le besoin criant d'offrir un milieu de transition aux jeunes adultes issus de l'Hébergement vers le logement autonome.

Ainsi, pour une période d'un an, avec possibilité de renouveler une deuxième année, nous offrons aux locataires un appartement sécuritaire et meublé, accompagné d'un suivi hebdomadaire obligatoire pour faciliter la transition vers une autonomie résidentielle et aider à ce que leurs objectifs se réalisent. Durant les rencontres individuelles, nous travaillons à ce qu'il y ait une continuité avec le suivi offert à l'Hébergement.

Le Tremplin offre également la possibilité aux locataires de participer à la vie communautaire du volet Envol, comme les soupers communautaires, sorties et activités. Les locataires ont ainsi la chance d'acquérir les habiletés nécessaires afin d'être préparés et outillés pour la vie en société.

Cette année, nous avons pu mettre en place plusieurs de nos objectifs discutés lors des rencontres du Comité Tremplin, pendant lesquelles quatre locataires avaient pu s'impliquer dans la mise à jour du code de vie, dans la revitalisation et l'aménagement des lieux et dans la mise en place de balises claires concernant le soutien offert.

L'une de nos plus grandes fiertés fut la revitalisation et aménagement de nos logements. Nous avons également refait le code de vie et la grille d'avertissements. De plus, toutes les personnes qui sont passées par le Tremplin ont par la suite trouvé un logement autonome ou un autre type de logement social. Pour la prochaine année, nous souhaitons développer le projet en impliquant encore plus les locataires dans nos façons de faire.

STATS ENVOI/ TREMPLIN	34	LOGEMENTS SUBVENTIONNÉS/ ABORDABLES
	4	LOGEMENTS SUPERVISÉS
	6	IMMEUBLES DANS LE SUD-OUEST
	16	SOUPERS COMMUNAUTAIRES
	15	CUISINES COLLECTIVES
	8	BBQ D'ÉTÉ
	10	ATELIERS SPORTIFS/ARTISTIQUES, ÉDUCATIFS ET LUDIQUES

LES REPRÉSENTATIONS

L'Auberge participe à diverses instances liées à la cause des jeunes adultes et à la communauté du Sud-Ouest. L'équipe totalise plus de 500 heures de représentation par année. Toutefois, comme nous avons eu un important roulement de personnel, nous avons été obligés de prioriser nos représentations. Nous espérons reprendre un cours plus normal durant la prochaine année. Il est extrêmement important pour nous d'être actifs et impliqués.

Le regroupement des Auberges du cœur du Québec joue le rôle de trait d'union entre les 30 Auberges membres réparties à travers la province.

- Deux représentants aux assemblées générales
- Comité post-hébergement
- Comité défense des droits

Table de concertation Ville-Émard/Côte St-Paul est un organisme qui se donne pour mission de rassembler les différents acteurs du quartier qui désirent agir ensemble pour améliorer les conditions de vie des citoyens et contribuer au développement local de la communauté.

Campagne : Engagez-vous pour le communautaire. Dans l'objectif d'améliorer les conditions de vie de la population et d'assurer le respect des droits, que le gouvernement soutienne adéquatement l'action communautaire autonome (ACA) par l'augmentation de son financement de base et le respect de son autonomie, tout en réinvestissant dans les services publics et les programmes sociaux.

Nous participons aussi :

- Comité Cohabitation sociale du Sud-Ouest
- Comité organisateur de la Nuit des sans-abri
- Clinique Droit Devant
- Réseau d'aide aux personnes seules et itinérantes de Montréal (RAPSIM)
- Regroupement intersectoriel des organismes communautaires de Montréal (RIOCM)
- Table des partenaires en santé mentale
- Comité précaire sud-ouest
- Comité d'orientation -Projet-Pilote d'accompagnement personnalisé



L'ASSOCIATION



L'Association de l'Auberge communautaire du sud-ouest permet de développer les liens entre les différents membres de l'organisme en misant sur des moments de rencontres humaines, des espaces démocratiques ayant pour objectifs d'entretenir positivement le sentiment d'appartenance envers la ressource, en encourageant des pratiques d'affiliation sociales qui favorisent l'apprentissage de la citoyenneté.

L'association souhaite, par ses actions d'éducation populaire, affiner l'esprit critique en offrant des activités collectives d'échange et de réflexion, s'inspirant des différents enjeux sociaux qui peuvent exercer une influence sur la qualité de vie des personnes qui cheminent à travers la ressource.

SANS TOIT NI CHOIX: LA NUIT DES SANS-ABRI 2022

Après deux années sans grande mobilisation au niveau de la Nuit des sans-abri, nous nous sommes impliqués activement dans l'organisation de la 33^e édition de la NSA montréalaise. C'est sous le thème Sans toit, ni choix, que nous avons réuni les citoyens au parc Émilie-Gamelin pour une vigile de solidarité sociale ayant pour objectif de sensibiliser la population aux différents enjeux liés à l'itinérance.

ENGAGEZ-VOUS POUR LE COMMUNAUTAIRE: UNE LUTTE À POURSUIVRE

Depuis 2016 l'ACSO est solidaire avec les différents secteurs de l'action communautaire autonomes du Québec en étant active au niveau des différentes actions menées par cette grande campagne nationale. Par de multiples mobilisations et d'actions citoyennes, nous revendiquons, encore et toujours, un rehaussement du financement à la mission à un niveau suffisant et une indexation annuelle selon les coûts de fonctionnement, ainsi qu'un respect sans compromis de l'autonomie des organismes de l'ACA. C'est à travers cette campagne que nous aspirons, sans relâche, à une plus grande justice sociale où les droits humains seront pleinement respectés.

CLINIQUES D'IMPÔTS

Avec le soutien du Programme des bénévoles de l'Agence du revenu du Canada, nous avons tenu, cette année, deux journées de cliniques d'impôts pour nos membres. C'est avec l'immense générosité de notre plus fidèle bénévole M. Kevin Voyer, comptable agréé, que cette activité leur a permis de remplir leurs déclarations de revenus pour 2022 et de bénéficier des déductions et des crédits d'impôt auxquels ils ont droit. C'est également un moment propice pour l'équipe d'intervention de les sensibiliser sur l'importance et l'utilité des impôts dans notre société.



STATS BÉNÉVOLAT

15 BÉNÉVOLES EXTERNES
52 JEUNES FONT DE L'ENTRAIDE
850 HEURES DE BÉNÉVOLAT PAR ANNÉE
1050 HEURES D'ENTRAIDE PAR ANNÉE
DE PLUS, 3 JEUNES AGISSENT À TITRE
DE REPRÉSENTANTS DES MEMBRES
SUR LE CONSEIL D'ADMINISTRATION
DE L'AUBERGE

LES STAGIAIRES, LE PARTAGE D'UN TERREAU FERTILE

L'ACSO est depuis longtemps reconnue comme étant un organisme accueillant et généreux à travers son accompagnement et supervision des différents stagiaires venant de programmes académiques se rapprochant de notre mission, la lutte contre l'itinérance. Que ce soit en collaboration avec l'Université du Québec en Outaouais au département des sciences infirmières ou avec le Cégep du Vieux Montréal en technique d'éducation spécialisée, nous nous impliquons activement dans leur parcours d'apprentissage en offrant l'opportunité de vivre les multiples aspects de l'intervention en milieu de vie qu'est l'hébergement. Discuter des préjugés envers l'itinérance, les détruire parfois aussi, ou tenter de les déconstruire pour les comprendre un peu mieux, fait en sorte que chacune de ces rencontres sont constructives, autant pour l'élève que pour l'organisme.

Témoignages

Je suis étudiante en éducation spécialisée et j'ai réalisé mon deuxième stage à l'Auberge communautaire du Sud-Ouest. Ce stage m'a permis d'approfondir mes connaissances concernant les diverses ressources et services présents à Montréal. L'Auberge est un milieu accueillant pour les jeunes, mais aussi pour les intervenants en devenir. J'ai eu la chance d'apprendre grandement au niveau de l'intervention par l'équipe d'intervenants, mais aussi par le support de la coordination. Je remercie l'ACSO pour ses nouveaux apprentissages faits concernant les personnes en situation d'itinérance. Les liens créés sont forts et restent avec nous longtemps.
— Mylène Ponton, Cégep du Vieux Montréal

Mon stage à l'ACSO m'apporte une plus grande ouverture sur la réalité du parcours d'une personne atteinte d'un problème de santé mentale et les outils disponibles pour les assister à retrouver un cours de vie plus serein. Il y a l'emphase sur le « Faire Avec » et non « Faire pour » qui fait toute la différence à l'ACSO. Cette maison d'hébergement les prépare aux éventualités de la vie et aide les jeunes adultes à pouvoir faire une réinsertion, assumer une autonomie sociale et financière et également de faire le choix d'une bonne hygiène de vie. Merci l'ACSO et surtout ses intervenants hors pair!
— Fabiola, UQO

Beaucoup de personnes
tournent autour
de l'Auberge, ça la rend
vivante et animée...

LE PARTENARIAT



Développer et prendre soin des liens que nous avons avec d'autres organismes est primordial pour l'Auberge. Cela nous permet de travailler en coopération dans la poursuite d'objectifs communs, d'agir comme référents, de compléter les services et les interventions que nous offrons et d'offrir un support à nos membres (filet de sécurité). Cette année, nous avons maintenu et consolidé nos partenariats avec :

- **Le Carrefour Jeunesse Emploi du Sud-Ouest** qui occupe depuis presque trois ans notre grand local sur la rue Centre afin de continuer le projet Charlemagne d'école de rue que l'Auberge a mis sur pieds et porté pendant plus de cinq ans. C'est maintenant le CJE qui est porteur de ce projet d'espoir.
- L'Agence de Revenu du Canada pour nos cliniques d'impôt avec Kevin Voyer comme bénévole comptable.

Voici nos autres partenaires essentiels :

- Auberges du cœur (30 au Québec)
- Carrefour jeunesse Emploi de Verdun
- Centre St-Paul d'éducation aux adultes
- CLSC Faubourg
- CLSC Verdun/Sud-Ouest
- CSAI
- Éco-Quartier
- Hôpital Douglas
- Habitations communautaires St-Paul Énard
- L'Autre maison
- Moisson Montréal
- Suicide Action Montréal
- OMHM
- PDQ 15
- TRAC
- UPS Justice
- Paradoxe
- Projet Suivi communautaire

OBJECTIFS

2023
2024

AMÉLIORER LE TRAVAIL CLINIQUE ET L'INTERVENTION DANS TOUS LES VOLETS

Poursuivre le travail de réflexion en lien avec le suivi clinique et l'intervention dans tous les volets.

- Organiser des formations et ateliers.
- Planifier des rencontres afin de stimuler les discussions et les échanges touchant les thèmes suivants: Intervention de groupe formelle et informelle, l'affiliation sociale, gestion de crise, santé mentale, pouvoir d'agir, etc.
- Réviser et créer de nouveaux outils d'intervention en lien avec les thèmes abordés ci-dessus.

AMÉLIORER L'ACCOMPAGNEMENT ET LE SOUTIEN AUX ANCIENS (POST-HÉBERGEMENT)

Approfondir les connaissances de l'équipe en lien avec le post-hébergement.

- Planifier des formations et ateliers.
- Organiser l'intervention en post-hébergement.
- Concevoir de nouveaux outils d'intervention, au besoin.

POURSUIVRE LA RÉFLEXION STRATÉGIQUE SUR L'AVENIR DE L'ORGANISME

- Poursuivre la démarche.
- Planifier l'actualisation des orientations sur 5-10 ans.

POURSUIVRE LE PROJET D'APPARTEMENTS SUPERVISÉS LE TREMPLIN

Augmenter le nombre d'appartements supervisés.

- Transformer certains de nos logements non subventionnés, lors du départ d'un locataire, en appartements supervisés.
- Organiser nos interventions en contexte d'appartements supervisés.
- Planifier des rencontres d'équipe pour développer notre modèle d'intervention en lien avec les besoins exprimés par nos membres.

APPLIQUER LA LOI 25 CONCERNANT LES RENSEIGNEMENTS PERSONNELS

- Désigner une personne responsable de la protection des renseignements et publier sur le site internet.
- Tenir un registre des bases de données et faire l'inventaire des renseignements personnels détenus.
- Rédiger et faire remplir systématiquement le consentement des personnes collectées.
- Élaborer un plan de relève (qui fait quoi quand il arrive une faille?).

L'ÉQUIPE DE L'AUBERGE

La structure organisationnelle de l'Auberge est divisée en volets d'intervention auprès des membres et l'administration. Chacune des équipes se rencontre régulièrement et nous tenons des journées d'équipe durant l'année pour discuter sur des sujets touchant l'intervention auprès de nos membres, des représentations et mobilisations ainsi que pour faire le bilan annuel et le plan d'action.

LA FORMATION CONTINUE

Un plan de formation est mis sur pieds chaque année afin de stimuler et de favoriser le ressourcement et l'ouverture à diverses pratiques touchant l'intervention auprès des jeunes adultes en difficulté. Nous invitons aussi différentes ressources/partenaires à venir présenter leurs services en réunion d'équipe pour augmenter les connaissances et favoriser le référencement.

QUELQUES FORMATIONS 22-23

- Agir en sentinelle-Suicide Action Montréal.
- Loi P38- Action Autonomie.
- Formation Droit devant.
- Fatigue de compassion et trauma vicariant- CIUSSS Centre-Sud.



L'ÉQUIPE

ADMINISTRATION

Valérie Fortier, Directrice générale*
Isabelle Bouchard, Adjointe administrative
Stéphane Drapeau, Responsable des immeubles

COORDONNATEURS

Philippe Quintin-Giroux*
David Leblanc

INTERVENANTS SOCIOCOMMUNAUTAIRES À L'HÉBERGEMENT

Sonia Dampousse*
Antoine Ledu
Claudia Leblond (congé maternité)
Ynoussa Dosso (rempl. congé maternité)
Benoit Jutras
Rachel Ste-Croix*
Alexandre Leblanc
Mylène Ponton
Lionel Samaley
Sébastien Coallier
Remplaçants
Jennifer Paquette
Pablo Verduguez
Véronique Gagnon
Myriam Desnoyers

INTERVENANTE SOUTIEN COMMUNAUTAIRE EN LOGEMENT SOCIAL – ENVOL

Vivian Corbin*

CONSULTANTS EXTERNES

Marie-Andrée Girard, Comptable
Johanne Dupuis, Chargé en philanthropie

*Membres du comité ressource humaine qui ont pour responsabilité de réviser la politique de gestion des ressources humaines et de discuter de tout sujet relié aux ressources humaines.

LE MOT DE LA FIN

Cette année encore, de nombreux jeunes ont quitté l'hébergement pour partir en appartement, avec un emploi stable ou une formation achevée, volant ainsi de leurs propres ailes. Pour nous, c'est toujours une satisfaction de voir ces jeunes,

arrivés plusieurs mois auparavant dans le dénuement le plus total, partir autonomes et fiers.

Mais ce sentiment du devoir accompli ne doit pas nous faire oublier une chose : notre mission première n'est pas d'avoir de « bonnes statistiques ».

Si tel était le cas, il serait facile, dans les entrevues téléphoniques, de n'accepter uniquement des jeunes au profil de gendre idéal, dont le seul problème est une absence temporaire de logement.

Quand nous acceptons des personnes avec de récents problèmes de consommation ou de violence ainsi que des jeunes n'ayant eu aucune activité depuis plusieurs années, nous savons que le travail à faire sera difficile et que le risque d'échec est important. Mais si nous ne prenons pas ce risque, si, nous aussi, nous fermons la porte à ces jeunes rejetés partout ailleurs, alors à quoi servons-nous ?

Combien de fois avons-nous accepté quelqu'un pour un 2^{ème}, 3^{ème} ou 4^{ème} séjour, sans trop y croire mais avec la volonté de redonner sa chance à une personne qui nous exprime vouloir enfin s'en sortir ?

Combien de fois avons-nous accepté d'accueillir certaines personnes « à risque » en se disant « si même nous nous ne l'accueillons pas, alors personne ne l'accueillera ».

À une époque où l'accès à un logement est de plus en plus difficile, avec des propriétaires exigeant toujours plus de garantis, il est triste de constater que beaucoup de jeunes sans-logis font face aux mêmes types d'exigences quand ils frappent à la porte des ressources d'hébergement : demandes de références multiples, impératif de plusieurs mois de sobriété, preuves que le jeune est déjà enclenché dans des démarches socio-professionnelles...

Années après années, l'ACSO peut donc être fière de rester fidèle à ses principes de base en continuant d'accueillir ces nombreux jeunes souvent considérés comme des « cas désespérés ». Refuser d'accepter que certains cas sont perdus d'avance et s'évertuer à ouvrir ses portes à tous, c'est sans doute une des grandes réussites de l'Auberge, encore une fois cette année.

— L'équipe de l'ACSO

LES MEMBRES DU CONSEIL D'ADMINISTRATION

Le conseil d'administration se rencontre régulièrement et discute des différents dossiers de l'organisme :

- Les finances et la levée de fonds.
- La gestion des ressources humaines.
- Les partenariats/les représentations.
- Les enjeux sociaux prioritaires.
- Les orientations de l'organisme.
- Les défis du monde communautaire.
- La réalité des jeunes adultes.

Notre conseil d'administration est diversifié, expérimenté et plusieurs administrateurs sont avec nous depuis plusieurs années.

COMITÉ PERMANENT D'AUDIT

Pierre Myrand, Président

Rob Matheson, Administrateur

René Dubord, Secrétaire

COMITÉ PERMANENT DE GOUVERNANCE

Laurence Leblanc-Robichaud, Administratrice (préside le comité)

Véronique Emery, Présidente

Stéphane Cléroux, Administrateur

COMITÉ PONCTUEL DE RESSOURCES HUMAINES

Véronique Émery, Présidente

Jean-François Richard, Trésorier

Laurence Leblanc-Robichaud, Administratrice

COMITÉ PONCTUEL DE REFLEXION STRATÉGIQUE

Pierre Myrand, Vice-président (préside le comité)

Stéphane Cléroux, Administrateur

Véronique Emery, Présidente

Philippe Quintin-Giroux, Membre de l'équipe



MERCI À NOS PARTENAIRES

COMPOSITION DU CONSEIL D'ADMINISTRATION

COMITÉ EXÉCUTIF

Véronique Emery, Présidente (secteur privé)
Pierre Myrand, Vice-président (secteur privé)
Jean-François Richard, Trésorier (secteur privé)
René Dubord, Secrétaire (secteur privé)

REPRÉSENTANTS DES MEMBRES

Pascal Salomon
Jessica Séguin
Isabelle Goyette

REPRÉSENTANTS DES EMPLOYÉS

Vivian Corbin
Sonia Damphousse

ADMINISTRATEURS

Laurence Leblanc-Robichaud (secteur privé)
Rob Matheson (secteur privé)
Stéphane Cléroux (secteur privé)
Valérie Fortier, Directrice générale (sans droit de vote)
Isabelle Bouchard, Adjointe administrative (sans droit de vote)

L'ORGANISME COMPTE PLUS DE 375 MEMBRES.

LORS DE L'ASSEMBLÉE GÉNÉRALE ANNUELLE DE 2021-2022, 20 MEMBRES ET 3 PARTENAIRES ÉTAIENT PRÉSENTS.



Centre intégré
universitaire de santé
et de services sociaux
du Centre-Sud-
de-l'Île-de-Montréal



Société
d'habitation



Service
Canada



Office municipal
d'habitation
de Montréal



Fondation
J.A. DeSeve



Ville de Montréal



HOCKEY HELPS
THE HOMELESS





L'AUBERGE



L'Auberge communautaire du Sud-Ouest

4026, rue Wellington
Montréal (Qc) H4G 1V3
laubergecommunautaire.org